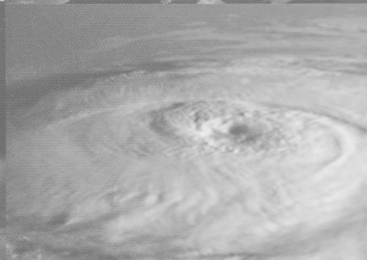
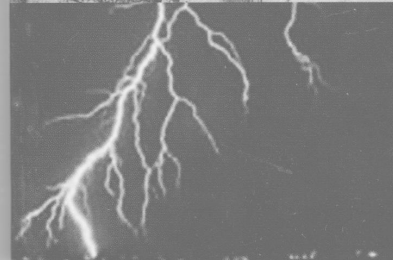
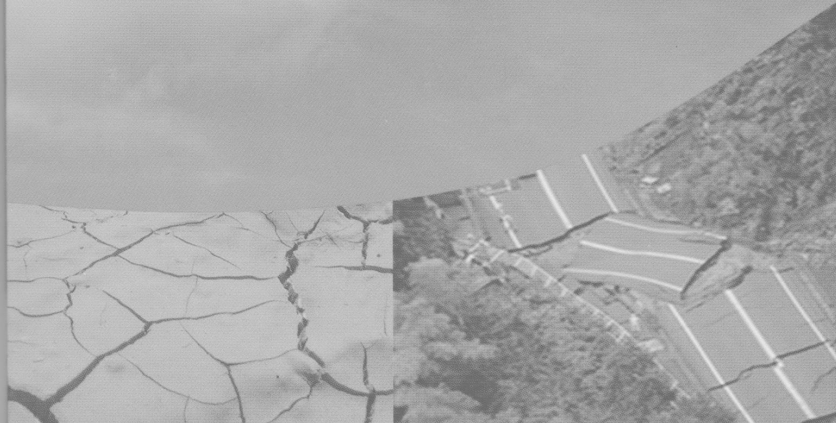


УНИВЕРЗИТЕТ У БЕОГРАДУ
ГЕОГРАФСКИ ФАКУЛТЕТ

ПРИРОДНИ УСЛОВИ И НЕПОГОДЕ У ПЛАНИРАЊУ И ЗАШТИТИ ПРОСТОРА

Др СЛАВОЉУБ ДРАГИЋЕВИЋ
Др ДЕЈАН ФИЛИПОВИЋ



БЕОГРАД 2009.

**УНИВЕРЗИТЕТ У БЕОГРАДУ
ГЕОГРАФСКИ ФАКУЛТЕТ**

**Др Славољуб Драгићевић
Др Дејан Филиповић**

**ПРИРОДНИ УСЛОВИ И НЕПОГОДЕ
У ПЛАНИРАЊУ И ЗАШТИТИ ПРОСТОРА**

Београд, 2009.

**ПРИРОДНИ УСЛОВИ И НЕПОГОДЕ
У ПЛАНИРАЊУ И ЗАШТИТИ ПРОСТОРА**

Аутори

Др Славољуб Драгићевић, доцент Географског факултета
Универзитета у Београду
Др Дејан Филиповић, ванредни професор Географског факултета
Универзитета у Београду

Рецензенти

Др Љиљана Гавриловић, редовни професор
Др Борислав Стојков, редовни професор
Др Станимир Костадинов, редовни професор

Уређивачки одбор

Проф. др Драгутин Тошић
Доц. др Богдан Лукић
Мр Горан Анђелковић

Уредник

Доц. др Богдан Лукић

Технички уредник

Иван Новковић

Издавач

Географски факултет, Студентски трг 3/III, Београд

За издавача

Проф. др Србољуб Стаменковић

Штампа

"Форма Б", Београд

Тираж

400

и премештање облачних система. Време уочавања опасне метеоролошке ситуације је 6-8 часова пре кише, односно то је расположиво време за подизање узбуне и правовремено управљање одбраном од бујичне поплаве.

Оперативна одбрана од бујичних поплава у Србији, реализује се на следећи начин (Група аутора, 2005):

- радарска служба РХМЗ-а прати и уочава појаву облака који условљавају јаке пљускове, а када очекиван интензитет и количина падавина превазилазе граничне величине израчунате за конкретне сливове, обавештава штаб на угроженом простору.
- штаб је у сталној вези са радарским центром РХМЗ-а
- на основу даљег развоја метеоролошке ситуације и очекиваног таласа бујичне поплаве, штаб наређује потребне активности одбране на угроженом бујичном водотоку.

Планом за одбрану од бујичних поплава дефинишу се следеће фазе одбране:

- *ФАЗА 1. Припрема за одбрану од бујичних поплава*
припрема за одбрану од поплава има највећи значај, с обзиром на природу бујичних поплава, где је по правилу расположиво време за реаговање на појаву бујичних падавина веома кратко. У овом периоду, неопходно је предузети све потребне мере како би се таласи бујичних вода, које се неминовно јављају спровели до реципијента уз минимум штета. То пре свега значи детаљно упознавање проблема, добро планирање неопходних радова, обезбеђење неопходних средстава за ове радове, као и њихова реализација.
- *ФАЗА 2. Ванредна одбрана од поплава*
наступа са појавом кише јаког интензитета и дужег трајања, у сливу којегавитира ка брањеном подручју. Предузимају се активности, мере и радови складу са Планом одбране од бујичних поплава.
- *ФАЗА 3. Ванредно стање*
наступа са најавом и појавом изливања поплавног таласа из речног корита условима непрекидних падавина у сливу и јаких пљусковитих киша на мељавном делу слива. Уводи се ванредно стање, посебне мере у саобраћају, потреби евакуација становништва и добара.
- *ФАЗА 4. Отклањање последица штетног дејства вода*
наступа након проласка бујичних падавина и поплавних таласа. Након детектованих штета насталих за време поплава, спроводе се потребне мере и врше се неопходни радови да се отклоне последице поплава.